

AUGUST  
2023

# webber NEWS

heavy civil • waterworks • infra management • energy



**New Perspectives:**  
70 interns complete  
Summer 2023 Program  
**Nuevas perspectivas: 70**  
becarios completan el  
programa de verano 2023

**Safety First**  
Hurricane Safety

**La seguridad, primero**  
Seguridad ante huracanes

**Join St. Jude Walk**  
/Run in September!

**¡Participa en la Caminata/**  
Carrera de St. Jude en  
Septiembre!

**People Spotlight:**  
Jaime Nieto, Executive VP,  
Infra Management

**Entrevista:**  
Jaime Nieto, Executive VP  
Infra Management

**Project Check-Ins**  
Noticias de los Proyectos

# HURRICANE SEASON IS HERE!

¡LA TEMPORADA DE HURACANES YA ESTÁ AQUÍ!

**AUGUST THROUGH OCTOBER** IS PEAK ATLANTIC HURRICANE SEASON, THREATENING MUCH OF THE SOUTH AND SOUTHEASTERN UNITED STATES.

**MAY THROUGH NOVEMBER** IS WHEN THE EASTERN PACIFIC HURRICANE SEASON TAKES PLACE, THREATENING THE WEST COAST.

**DESDE AGOSTO HASTA OCTUBRE** ES LA TEMPORADA MÁS ALTA DE HURACANES EN EL ATLÁNTICO, QUE AMENAZA GRAN PARTE DEL SUR Y SURESTE DE ESTADOS UNIDOS.

**DESDE MAYO HASTA NOVIEMBRE** ES CUANDO TIENE LUGAR LA TEMPORADA DE HURACANES EN EL PACÍFICO ORIENTAL, QUE AMENAZA LA COSTA OESTE.

## HURRICANE FACTS:

DATOS SOBRE LOS HURACANES:

12

**12 TROPICAL STORMS  
PER YEAR ON AVERAGE**

UNA MEDIA DE 12 TORMENTAS  
TROPICALES AL AÑO.

6

**6 STORMS  
BECOME HURRICANES**

6 TORMENTAS DE ELLAS SE  
CONVIERTEN EN HURACANES.

2

**2 BECOME MAJOR HURRICANES  
(CATEGORY 3 OR HIGHER)**

2 SE CONVIERTEN EN HURACANES  
DE GRAN INTENSIDAD  
(CATEGORÍA 3 O SUPERIOR).

74  
MPH

**HURRICANES HAVE WIND  
SPEEDS OF OVER 74 MPH**

LOS HURACANES TIENEN  
VIENTOS DE MÁS DE 74 MPH.

SEP  
10

**SEPTEMBER 10 IS THE PEAK  
OF HURRICANE SEASON**

EL 10 DE SEPTIEMBRE ES EL PICO  
DE LA TEMPORADA DE HURACANES.

## BE PREPARED AND SAFE IN CASE YOU ARE UNDER HURRICANE WATCH OR WARNING.

A CONTINUACIÓN, LE INDICAMOS CÓMO PUEDE ESTAR PREPARADO Y SEGURO EN CASO DE QUE SE ENCUENTRE BAJO LA ALERTA DE HURACÁN.

### PREPARE THE JOB SITE:

#### PREPARE EL LUGAR DE TRABAJO:

.....

##### **Remove/secure all loose materials or gear**

Retire y asegure todos los materiales o equipos sueltos. Y colóquelos en un lugar seguro.

##### **Move tools and equipment to a safe, sheltered place**

Mueva las herramientas y la maquinaria a un lugar seguro y protegido.

##### **Move heavy equipment to higher ground**

Mueva la maquinaria pesada a un terreno más elevado.

##### **Secure fuel tanks and hazardous chemicals**

Asegúrese que los depósitos de combustible y los productos químicos peligrosos estén en un lugar seguro.

##### **Have an evacuation plan on site**

Tenga un plan de evacuación en el lugar de trabajo, por si es necesario.

### KEEP YOURSELF, YOUR FAMILY, AND YOUR TEAMMATES SAFE:

#### MANTÉNGASE USTED, SU FAMILIA Y SUS COMPAÑEROS DE EQUIPO A SALVO:

.....

##### **Have a backup generator and fuel at home**

Tenga un generador de reserva y combustible en casa.

##### **Keep your phone charged and have a written list of emergency contacts**

Mantenga su teléfono cargado y tenga una lista escrita de contactos de emergencia.

##### **Prepare to evacuate, adhere to local guidance**

Prepárese para la evacuación y siga las directrices locales.

##### **Keep emergency supplies in the back of your car and home. Store food, water, medications, and hygiene supplies.**

Guarde suministros de emergencia en el maletero de su coche y en su casa. Almacene artículos de primera necesidad como alimentos, agua, medicamentos y artículos de higiene.

### WHEN YOU RETURN TO YOUR SITE AFTER THE STORM:

#### CUANDO REGRESE A SU LUGAR DE TRABAJO DESPUÉS DE LA TORMENTA:

.....

##### **Assess the damage**

Evalúe los daños

##### **Be careful while walking in water, beware of sharp or jagged objects.**

Tenga cuidado al caminar por el agua, cuidado con los objetos afilados y punzantes.

##### **Use caution entering structures, they may be weakened**

Tenga cuidado al entrar en las estructuras, pueden estar debilitadas y dañadas.

##### **Plan to remove water**

Plan de evacuación de aguas

##### **Your site may be flooded. If so, standing water will need to be removed to maintain structural integrity**

Es posible que su sitio esté inundado. Si es así, será necesario eliminar el agua estancada para mantener la integridad estructural.

##### **Follow your construction hurricane plan for water removal and repair procedures**

Siga su plan de actuación en caso de huracanes para la eliminación del agua y los procedimientos de reparación en caso de danos

## MESSAGE FROM THE PRESIDENT & CEO

In August, it's a tradition that we bid a farewell to our interns after 10 weeks of working together. On their last day, we asked them to give a brief presentation of their experiences and share ideas on how we could do better. This, for me, is an opportunity to hold a mirror to the way we do things at Webber – a reflection of our company culture.

This year, it was very rewarding to hear them all speak about people, warmth, family and culture when they were defining their summer experience. This explains who we are, and I can only thank all of you for being committed to helping them throughout their time with us and for being able to convey the message of how we live our culture at Webber.

Summer ends and we are “back to school” and work after a period of intense activity in our projects. It has not been an easy summer with the exceptionally high temperatures, but our teams have been very busy keeping the projects on track. I want to thank everybody, and specially our crews in the field, for their efforts and continuous contributions. Let's keep this momentum going, focusing our attention on safely progressing the jobs and continue running projects on time and on budget.

When we speak about the future, we have been awarded more than \$900 million in heavy civil projects during the past three months. This strengthens our position as one of the main leaders in construction in Texas and secures work and development opportunities for our employees.

Cada agosto, es tradición que nos despedamos de nuestros becarios tras 10 semanas de trabajo en común. En su último día, les pedimos que hicieran una breve presentación de sus experiencias, vivencias y compartieran ideas sobre cómo podríamos seguir mejorando y creciendo como empresa. Para mí, ésta es una oportunidad de reflejar la forma

en la que hacemos las cosas en Webber, un reflejo de nuestra cultura empresarial. Este año ha sido muy gratificante oírles hablar de la gente, su calidez, la familia que es y la cultura a la hora de definir su experiencia de trabajo y aprendizaje en este verano. Esto explica quiénes somos, y sólo puedo daros las gracias a todos por haberos comprometido a ayudarles a lo largo de su estancia con nosotros y por haber sido capaces de transmitir el mensaje de cómo vivimos nuestra cultura en Webber.

Termina el verano, “vuelta al cole” y al trabajo tras un periodo de intensa actividad en nuestros proyectos. No ha sido un verano fácil debido a las temperaturas tan elevadas, pero nuestros equipos han estado muy ocupados manteniendo todos los proyectos en marcha. Quiero dar las gracias a todos, y especialmente a nuestros equipos de trabajo en las obras, por sus esfuerzos y continuas contribuciones. Es el momento de mantener este impulso, centrando toda nuestra atención en el progreso seguro de las obras, ejecutando los proyectos a tiempo y

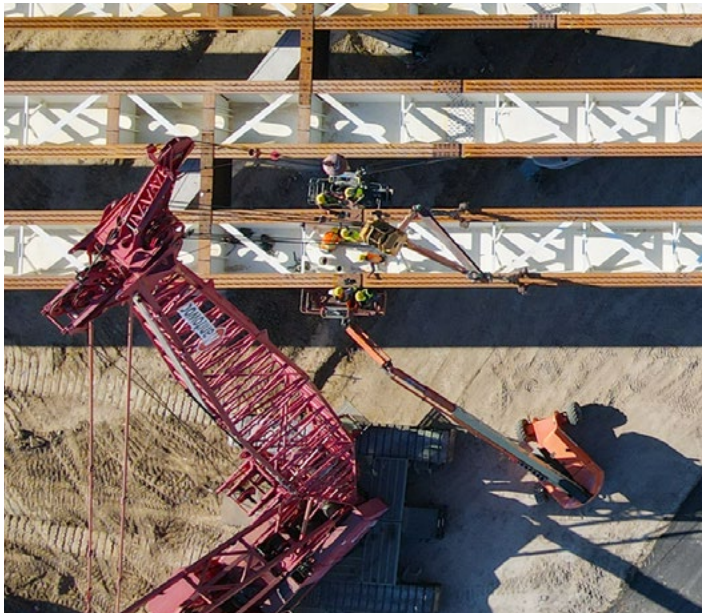
ajustándonos al presupuesto.

Si hablamos del futuro, en los últimos tres meses nos han adjudicado más de 900 millones de dólares en proyectos de Heavy Civil. Esto refuerza nuestra posición como uno de los principales líderes de la construcción en Texas y asegura oportunidades de trabajo y desarrollo para nuestros empleados.



A handwritten signature in blue ink, which appears to be 'Jose Carlos Esteban'. The signature is stylized and written over a white background.

Jose Carlos Esteban  
President and CEO



I wanted to mention as well that, for the fourth year in a row, we have been recognized as #1 in Transportation and Public Sector in Texas by the prestigious industry magazine Engineering News Record (ENR). I think this also contributes to the recognition of Webber as one of the main industry players in the state and beyond.

We have a strong future ahead of us, now let's perform.

Quisiera mencionar también que, por cuarto año consecutivo, hemos sido reconocidos como n° 1 en Transporte y Sector Público en Texas por la prestigiosa revista del sector Engineering News Record (ENR). Creo que esto también contribuye al reconocimiento de Webber como uno de los principales protagonistas del sector en el estado y también fuera de él.

Tenemos un gran futuro por delante, asegurémonos de que cumplimos.

# A SUMMER TO REMEMBER

UN VERANO INOLVIDABLE



“My experience with Webber was so unique in that I was the only Marketing & Communications intern the entire summer. I got to work with people who taught me so much about the industry. Every day brought something new to my desk, but I am glad I had my team by my side to help me excel at everything I did!”

“Mi experiencia con Webber fue única, ya que fui el único becario de Marketing y Comunicación durante todo el verano. Trabajé con personas que me enseñaron mucho sobre el sector. Cada día traía algo nuevo a mi mesa, ¡pero me alegro de haber tenido a mi equipo a mi lado para ayudarme a sobresalir en todo lo que hacía!”



**Khalid Ansari**

**T**his summer, Webber welcomed its largest internship cohort ever, with over 70 interns spread throughout different projects and divisions across the United States.

From Heavy Civil to Finance, whether it was

monitoring safety standards on the field in the summer heat or processing invoices and tickets, many projects and departments benefitted from the fresh perspectives and extra brainpower of the participants of our 10-week internship program.

“This internship has truly been a whirlwind of learning, trying, failing and repeating,” said Ally Hughes, PLW Waterworks intern. “It has been such a great experience to see construction at every single level and connect with people there!”

At the end of their 10-weeks with Webber, our interns were able to showcase what they learned with a presentation to the Executive Leadership Team. This allowed each intern to highlight the best parts of their experience, as well as share personal stories of their time at Webber. While every intern’s journey was different, a common theme throughout the presentations were the words, “culture,” “family,” “leadership” and “teamwork.” Even though their time with Webber was limited, our interns were able to see first-hand how we implement the Webber Way!

Desde la división de heavy civil al departamento financiero, los becarios se encargaron de tareas como supervisar algunas normas de seguridad sobre el terreno en pleno calor veraniego o

procesar facturas y tickets, ofreciendo nuevas perspectivas e ideas durante las diez semanas que duró el programa.

“Estas prácticas han sido realmente un torbellino de aprendizaje, intentos, fracasos y repeticiones”, dijo Ally Hughes, becaria de PLW Waterworks.

“¡Ha sido una experiencia tan fantástica ver la construcción en todos y cada uno de sus niveles y conectar con la gente de allí!”.

Al final de sus 10 semanas trabajando en Webber, nuestros becarios pudieron mostrar lo que habían aprendido en una presentación ante el Equipo de Liderazgo Ejecutivo. Esto permitió a

cada becario destacar las mejores partes de su experiencia, así como compartir historias personales de su tiempo en Webber. Aunque el viaje de cada becario fue diferente, un tema común en todas las presentaciones fueron las palabras “cultura”, “familia”, “liderazgo” y “trabajo en equipo”. Aunque su tiempo en Webber fue limitado, nuestros becarios pudieron ver de primera mano cómo ponemos en práctica el “Webber Way”.



**Matthew Staner**

# A Closer Look at Our Interns' Day

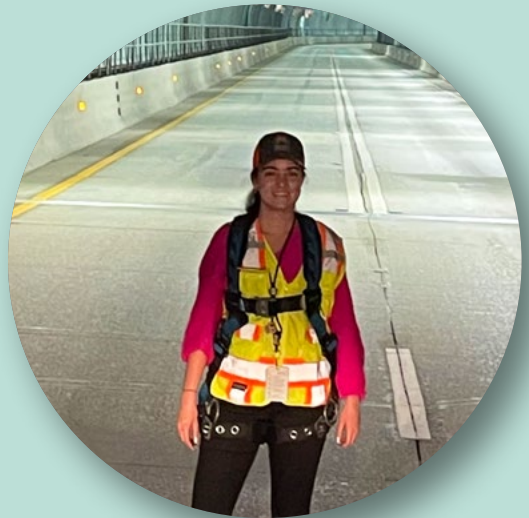
Un vistazo a un día típico de nuestros becarios

## Arnelys Alvarez Padilla

Infrastructure Management,  
Port of Miami Tunnel

**2:00 p.m.** Arnelys arrives at the Port of Miami Tunnel to assist operators in the control room  
Arnelys llega al Túnel del Puerto de Miami para ayudar a los operadores en la sala de control.

**9:00 p.m.** They close the tunnel from the control room, and she grabs her PPE to head down to the tunnel to witness the deluge test  
Cierran el túnel desde la sala de control y ella coge su EPI para bajar al túnel y presenciar la prueba del diluvio.



## Juan Moreno, Liberty Solar

Ferrovial Webber Energy

**7:00 a.m.** Arrives to his project site  
Llega al lugar donde se lleva a cabo su proyecto

**7:30 a.m.** Joins a meeting with all the subs to go over safety and everyone's duties for the day  
Se reúne con todos los suplentes para repasar la seguridad y las obligaciones de cada uno durante el día.

**8:30 a.m.** Heads out to the field and takes pictures to log into ProCore  
Sale al campo y toma fotos para registrarse en ProCore

**12:30 p.m.** Lunch time  
Hora de comer

**4:00 p.m.** Rounds off his day by doing office work  
Completa su día haciendo algo de trabajo de oficina.





## Allison Hughes

PLW, North Texas Region

- 6:00 a.m.** Arrives at the laydown yard and leads safety meeting  
Llega al patio de maniobras y dirige la reunión de seguridad.
- 7:00 a.m.** Heads out with superintendent to set things up for the day  
Salida con el superintendente para preparar las cosas para el día.
- 7:30 a.m.** Goes back to the office to work on daily inspection reports and material received reports  
Regresa a la oficina para trabajar en los informes diarios de inspección y en los informes de material recibido.
- 10:00 a.m.** Watches a concrete pour and takes care of the paperwork, such as the concrete placement log  
Observa un vertido de hormigón y se encarga del papeleo, como el registro de colocación del concreto.
- 12:00 p.m.** Lunch  
Hora de comer
- 1:00 p.m.** Heads back to the office and finishes paperwork for the day  
Vuelve a la oficina y termina el papeleo del día.



## Korede Alabi

Heavy Civil

- 6:30 a.m.** Arrives at the office and enters the tickets from the previous day  
Llega a la oficina e introduce las entradas del día anterior.
- 8:30 a.m.** Goes to the project and assist the foremen with anything they need help with  
Va al proyecto y asiste a los capataces en todo lo que necesiten ayuda
- 12:00 p.m.** Every Friday, the project manager takes the team to lunch  
Todos los viernes, el director del proyecto lleva al equipo a almorzar.
- 1:30 p.m.** Head back to the field and check on utilities and anything else that comes up  
Regresa al campo y comprueba los servicios y cualquier otra cosa que surja.



# LENDING A HELPING HAND

## UNA MANO AMIGA

From March 31 to April 1, there was a tornado outbreak that affected numerous states throughout the Midwest, the South and the East Coast. During these 24 hours, there were 147 tornados that touched down and caused destruction and devastation for many families. Webber's Randal Davis, a Superintendent whose family lives in Arkansas, experienced these storms first-hand and saw their house damaged by the tornados.

Knowing the difficult situation Randal and his family were going through, his project team members placed a Walmart pick-up order to provide the Davis family with diapers, baby food and other necessities. After speaking with Heavy Civil President Nick Wolf about the situation, Construction Manager Daniel Morrow reached out to North Texas Region Assets Manager James "Eric" McCauley and asked if he could make the drive to deliver the items. Eric had taken some PTO and was getting ready for a long Easter weekend, but decided to make the journey and delivered the supplies to Randal and his family by 8 a.m. the next morning. "Being a grandfather, I could not wait until Tuesday to make that delivery knowing there were kids involved," Eric explains, "I just made a simple delivery to a Webber family member that was in need."

Numerous families in Randy's neighborhood also suffered damage from the storms that raged across the area. "The supplies we received from our Webber family were greatly appreciated," Randy shares, "What my family didn't use, we gave to other families that were in need." Despite the tragic situation, it showed Randy the resilience of his Webber family. "Eric arrived just in time with the supplies. It's good to know that there are those in our Webber family who have heart."

El pasado 31 de Marzo hasta el 1 de Abril, un brote de tornados inesperados afecto a numerosas familias del medio oeste, sur y costa este. Durante las primeras 24 horas, 147 tornados tocaron tierra causando destrucción y devastación en muchas familias. Randal Davis, superviviente del tornado y trabajador de Webber, actualmente reside con su familia en Arkansas, vivió en primera persona junto con su familia estas tormentas y contemplo como su vivienda particular resultaba dañada por los numerosos tornados.

Conociendo la difícil situación por la que estaban pasando Randal y su familia, los miembros de su equipo de proyecto recolectaron diferentes artículos de primera necesidad como: Pañales, comida, comida para bebés, agua... etc para proporcionársela a la familia Davis. Después de hablar con el Presidente de Heavy Civil Nick Wolf sobre la situación, el Gerente de Construcción Daniel Morrow se puso en contacto con el Gerente de Activos de la Región Norte de Texas James "Eric" McCauley y le sugirió si podía hacer el mismo el viaje con todos los artículos de primera necesidad y entregarlos el mismo en persona. Eric se había tomado unos días libres y se estaba preparando para un largo fin de semana de Pascua junto con su familia, pero decidió hacer el viaje y entregó los suministros a Randal y a su familia a las 8 de la mañana del día siguiente. "Como soy abuelo, no podía esperar hasta el martes para hacer esa entrega sabiendo que había niños de por medio", explica Eric. "Simplemente hice una entrega sencilla a un miembro de la familia Webber que lo necesitaba".

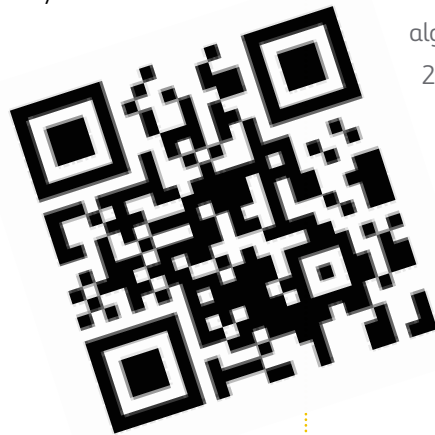
Numerosas familias del barrio de Randy también sufrieron daños por las tormentas que azotaron la zona. "Los suministros que recibimos de nuestra familia Webber fueron muy apreciados", comparte Randy. "Lo que mi familia no utilizó, se lo dimos a otras familias que lo necesitaban". A pesar de la trágica situación, Randy pudo comprobar la resistencia de su familia Webber. "Eric llegó justo a tiempo con los suministros. Es bueno saber que en nuestra familia Webber hay quienes tienen corazón".



# FERROVIAL CHAIRMAN HEALTH, SAFETY, AND WELLBEING AWARDS

Entries are now open for the 3rd edition of the Chairman Health, Safety & Wellbeing Awards! If you know of any excellent work done between 2022 and 2023 that drove improvement, reduced risks, or made our workplaces safer and healthier, enter a submission at this QR code with a detailed explanation and relevant attachments!

Please submit your entries before September 15, 2023 to be considered for this award!



## Categories for nominations:

- **Individual Leader** – Recognition of decisions or actions by a single person that contributed to making HSW an essential value of our work. **Note:** Nominations should be made by a third party, not by the nominee.
- **Team Exceptional Performance** – Outstanding contribution by a team with or without HSW responsibilities. Recognizing a team that went above and beyond to play a significant role in a recent HSW initiative.
- **Best Innovative Technical Solution** – Recognition of innovative and creative solutions implemented at a worksite that helped improve HSW. **Note:** The innovation must have been fully implemented and currently be in use (or have been used) in 2022/23.

Regardless of whether the initiative was big or small, use this opportunity to highlight and celebrate your colleagues, teams and workplace for great practices in HSW.

ALWAYS **SAFE**  
ALWAYS **READY**

Ya están abiertas las inscripciones para la 3ª edición de los Premios Chairman Health & Wellbeing Awards! Si conoce algún trabajo excelente realizado entre los años 2022 y 2023 que haya impulsado mejoras, reducido riesgos o hecho que nuestros lugares de trabajo sean más seguros y saludables, envíe una propuesta a través de este código QR con una explicación detallada sobre el proyecto y los archivos adjuntos pertinentes.

Envíe sus candidaturas antes del 15 de septiembre de 2023 para poder optar a este premio.

## Categorías para las nominaciones:

- **Líder individual** – Reconocimiento de las decisiones o acciones de una sola persona que hayan contribuido a hacer de HSW un valor esencial de nuestro trabajo. **Nota:** Las candidaturas deben ser presentadas por una tercera persona, no por el candidato.
- **Rendimiento excepcional en equipo** – Contribución sobresaliente de un equipo con o sin responsabilidades en RSU. Reconocimiento a un equipo que ha ido más allá para desempeñar un papel significativo en una iniciativa reciente de HSW.
- **Mejor técnica innovadora** – Reconocimiento de las soluciones innovadoras y creativas aplicadas en un lugar de trabajo que hayan contribuido a mejorar la seguridad y la salud en el trabajo. **Nota:** La innovación debe haberse aplicado plenamente y estar en uso (o haberse utilizado) en 2022/23.

Independientemente de que la iniciativa haya sido grande o pequeña, aproveche esta oportunidad para destacar, celebrar los logros de sus compañeros, equipos por sus excelentes prácticas en el trabajo sobre materia de salud y seguridad.



Get ready to lace up your walking or running shoes! We would like to remind you that Webber will again join this year's St. Jude 5K Walk/Run to help the families of St. Jude and raise funds for lifesaving childhood cancer research.

The Walk/Run will take place between September 23 and September 30 in different cities, as well as virtually. This is a fun, family-friendly event, so don't forget your friends and family members – they can register as well! There is even an option to volunteer instead of participating as a walker/runner. Be sure to check the St. Jude's Page on MyForum for sign ups to your local race!

**Austin, September 30, 2023 @ The Pitch:** St. Jude Walk/Run – Austin, TX: Ferrovia Group – Austin – St. Jude Walk/Run | St. Jude Children's Research Hospital  
<https://rb.gy/gpukl>

**Houston, September 30, 2023 @ Houston Sports Park:** St. Jude Walk/Run – Houston, TX : Ferrovia – Houston – St. Jude Walk/Run | St. Jude Children's Research Hospital  
<https://rb.gy/rk120>

**Dallas, September 23, 2023 @ The Lawn:** St. Jude Walk/Run – Dallas/Ft. Worth, TX : Ferrovia – DFW – St. Jude Walk/Run | St. Jude Children's Research Hospital  
<https://rb.gy/19ag4>

**San Antonio, September 30, 2023 @ Virtual:** St. Jude Walk/Run – National: Ferrovia Group – San Antonio – St. Jude Walk/Run | St. Jude Children's Research Hospital  
<https://rb.gy/rc1uc>

**Atlanta, September 23, 2023 @ The Battery Atlanta:** St. Jude Walk/Run – Atlanta, GA: Ferrovia Group – Atlanta – St. Jude Walk/Run | St. Jude Children's Research Hospital  
<https://rb.gy/7viei>

**Charlotte, September, 30, 2023 @ Romare Bearden Park:** St. Jude Walk/Run – Charlotte, NC: I77 Mobility Partners – St. Jude Walk/Run | St. Jude Children's Research Hospital  
<https://rebrand.ly/r67pv46>

**Miami, September 30, 2023 @ Miami Dade County Fair Expo Center:** St. Jude Walk/Run – Miami, FL: Ferrovia Group – Miami – St. Jude Walk/Run | St. Jude Children's Research Hospital  
<https://rebrand.ly/3uo039g>

**Tampa, September 23, 2023 @ Amalie Arena:** St. Jude Walk/Run – Tampa, FL: Ferrovia Group – Tampa – St. Jude Walk/Run | St. Jude Children's Research Hospital  
<https://rebrand.ly/qfmf04r>

**New York, September 24, 2023 @ South Street Seaport – Pier 16:** St. Jude Walk/Run – New York, NY: Ferrovia Group – New York – St. Jude Walk/Run | St. Jude Children's Research Hospital  
<https://rebrand.ly/n7hle20>

**Washington DC, September 23, 2023 @ National Harbor (Southpointe):** St. Jude Walk/Run – Washington, DC: Ferrovia Group – Washington DC Area – St. Jude Walk/Run | St. Jude Children's Research Hospital  
<https://rebrand.ly/xbn2hsi>

**Together, Webber and Ferrovia employees can meet our fundraising goal of \$35,000!**



# Jaime Nieto

## Executive Vice President Infrastructure Management

Jaime Nieto has been with the Ferrovial family for the past 14 years, and the Webber family since January 2022. An aeronautical engineer, he fell in love with the construction industry and has been learning and expanding his knowledge throughout his career. A firm believer of how collaboration drives to excellence, he shares in this interview his hopes for the Infra division and, also, a couple of other things most people don't know about him.

**How did you find out about Webber?** To be completely honest, before the integration of Ferrovial Services North America within Webber, my knowledge about the company was limited to its association with the Ferrovial family. However, as time passed, I have been continuously exploring and learning more about Webber. Over the past year, I have come to realize that the more I discover about Webber, the more I am drawn to it. Each new piece of information reveals the company's values, achievements and culture, which has only strengthened my admiration for Webber.

**What does a normal day of work look like for you?** My typical workday kicks off with checking emails and setting priorities for the day. I then dive into meetings, team collaborations and individual tasks. I truly enjoy problem-solving, analyzing data and making decisions that push projects ahead. Taking short breaks to recharge my mind and stay productive is essential. Staying organized and managing time helps me meet deadlines and deliver my work. Additionally, there are times when I travel for work, adding excitement to my routine.

Jaime Nieto lleva 14 años en la familia Ferrovial y desde enero de 2022 en la familia Webber. Ingeniero aeronáutico, se enamoró de la construcción y ha ido aprendiendo y desarrollando sus conocimientos a lo largo de su carrera. Un creyente firme en cómo la colaboración conduce a la excelencia, en esta entrevista comparte sus esperanzas para la división Infra y, también, un par de cosas más que la mayoría de la gente no sabe sobre él.

**¿Cómo llegó a conocer Webber?** Para ser completamente sincero, antes de la integración de Ferrovial Servicios Norteamérica en Webber, mi conocimiento sobre la empresa se limitaba a su asociación con la familia Ferrovial. Sin embargo, con el paso del tiempo, he estado continuamente explorando y aprendiendo más sobre Webber. En el último año, me he dado cuenta de que cuanto más descubro sobre Webber, más me atrae. Cada nueva pieza de información revela los valores, logros y cultura de la empresa, lo que ha reforzado mi admiración por Webber.

**¿Cómo es un día típico de trabajo para usted?** Mi día de trabajo empieza revisando emails y fijando las prioridades del día. Luego me dedico a reuniones, colaboraciones en equipo y trabajo individual. Disfruto mucho intentando solucionar problemas, analizando datos y tomando decisiones que hagan avanzar los proyectos. Hacer pequeñas pausas para recargar la mente y seguir siendo productivo es esencial. La organización y la buena administración del tiempo me ayudan a cumplir los objetivos y a entregar mi trabajo. Además, a veces viajo por motivos de trabajo, lo que añade entusiasmo a mi rutina.

**What inspired you to start your career in the construction industry?**

Sometimes, life takes unexpected turns, and that's exactly how I stumbled into the construction industry. After completing my Aeronautical Engineering degree, I noticed a job opening in a construction company for a work in Barcelona (Spain) related to a highway construction and decided to apply. Surprisingly, I found myself drawn to the role and quickly discovered a newfound passion for construction.

**What are your hopes for the Infra Management Division in the next five years?**

My hopes for the Infra Management division are extremely optimistic. The division has shown commendable growth, consistently increasing revenue and profit over recent years. With our successful entry into new states and securing new contracts, we have proven our ability to take on diverse challenges and thrive in various markets.

The integration with Webber presents an exciting opportunity for further advancement. The combined strengths of our teams will enable us to tackle larger and more complex projects, expanding our reach and impact within the industry.

**What advice do you have for someone who wants to pursue a career at Webber?**

Be dedicated, maintain a positive attitude and show passion for your work. Focus on teamwork and collaborating well with others. These qualities will help you grow personally, contribute to your team's success and the company as a whole.

**What has been the most memorable project/collaboration you have worked on?**

My experience in Qatar with Ferroviol Services was unforgettable and full of exciting challenges. Moving to a new country with a different culture offered immense personal growth opportunities. Creating a new company from scratch required careful planning and adaptability and building strong partnerships with locals. Handling three projects for Hamad International Airport demanded dedication, perseverance and overcoming diverse challenges. Recruiting nearly 4,000 people was daunting, but witnessing the team excel was rewarding. The journey was marked by camaraderie, determination and cultural understanding. Overall, it transformed my career and showed that collaboration can lead to remarkable success.

**What motivates you to get out of bed in the morning?**

It is the thrill of solving work problems and tackling new challenges. I am genuinely excited about learning new things and expanding my knowledge. The prospect of discovering innovative solutions and making a difference in my work keeps me eager and engaged. Each day presents an opportunity to grow, both personally and professionally, and I embrace it with a sense of curiosity and determination. This drive to continuously learn, adapt and overcome obstacles fuels my passion and pushes me to make the most out of every day.

**¿Qué le inspiró para iniciar su carrera en el sector de la construcción?**

A veces, la vida da giros inesperados, y así es exactamente como tropecé en el sector de la construcción. Después de terminar mis estudios en Ingeniería Aeronáutica, vi una oferta de trabajo en una empresa constructora para una obra en Barcelona (España) relacionada con la construcción de una autopista y decidí presentar mi candidatura. Sorprendentemente, me sentí atraído por el puesto y rápidamente descubrí una nueva pasión por la construcción.

**¿Qué expectativas tiene para la división Infra Management en los próximos cinco años?**

Mis esperanzas para la división Infra Management son extremadamente optimistas. La división ha mostrado un crecimiento admirable, con un aumento constante de los ingresos y los beneficios en los últimos años. Con nuestra exitosa entrada en nuevos estados y la consecución de nuevos contratos, hemos demostrado nuestra capacidad para asumir diversos retos y prosperar en diversos mercados.

La integración con Webber presenta una oportunidad excitante para seguir avanzando. La fuerza combinada de nuestros equipos nos permitirá abordar proyectos más grandes y complejos, ampliando nuestro alcance e impacto en el sector.

**¿Qué consejo le darías a alguien que quiera desarrollar su carrera en Webber?**

¡Sé dedicado, ten una actitud positiva y muestra pasión por tu trabajo. Céntrate en el trabajo en equipo y en cooperar bien con los demás. Estas cualidades te ayudarán a crecer personalmente, a contribuir al éxito de tu equipo y de la empresa en su conjunto.

**¿Cuál ha sido el proyecto/colaboración más memorable en el que ha trabajado?**

Mi experiencia en Qatar con Ferroviol Services fue inolvidable y estuvo llena de retos excitantes. Mudarme a un país nuevo con una cultura diferente me ofreció inmensas oportunidades de crecimiento personal. Crear una nueva empresa desde cero exigía una cuidadosa planificación y adaptabilidad, así como establecer alianzas sólidas con la población local. La ejecución de tres proyectos para el Aeropuerto Internacional Hamad exigió dedicación, perseverancia y superación de diversos retos. Contratar a casi 4.000 personas fue un reto intimidante, pero ver al equipo sobresalir fue gratificante. El trayecto estuvo marcado por la amistad, la determinación y la comprensión cultural. En conjunto, transformó mi carrera y demostró que la colaboración puede conducir a un éxito notable.

**¿Qué le motiva a levantarse por las mañanas?**

La satisfacción de resolver problemas de trabajo y afrontar nuevos retos. Me entusiasma aprender cosas nuevas y ampliar mis conocimientos. La perspectiva de descubrir soluciones innovadoras y marcar la diferencia en mi trabajo me mantiene entusiasmada y comprometida. Cada día es una oportunidad para



**What do you like to do in your spare time?** I must admit that I don't have much of it due to my work, family commitments and travels. However, I believe in making the most of the time I do have. I find immense joy in playing with my kids. Besides that, I'm actively pursuing my passion for law and studying for my degree, only one more year pending as of now. And whenever I get a chance, I love hitting the basketball court and playing a game or two.

**What is your favorite book, movie, and podcast/song?** "The Name of the Rose" is a gripping story, available both as a book and a movie. It takes place in a medieval abbey and follows a clever Franciscan friar and his apprentice. They investigate mysterious murders, facing religious politics and hidden knowledge. The novel and movie are captivating works, combining history, philosophy and suspense, keeping you engaged all the time.

My favorite song is "The River" by Bruce Springsteen. I love the heartfelt lyrics and emotional storytelling in the song. It captures themes of love, loss, and the ups and downs of life. Bruce Springsteen's powerful voice and the raw emotion in his performance make this song a timeless classic that I never get tired of listening to.

**Do you have a favorite quote?** I love quotes because they have the power to encapsulate wisdom, emotions and experiences in just a few words. They provide a fresh perspective, inspire us during challenging times, or simply uplift our spirits. My favorite one is, "Even the longest journey starts with a single step," by Confucius. It's a simple and powerful reminder that every significant achievement begins with taking that first, often courageous, step forward. It encourages me to break down challenging tasks into manageable pieces and have faith in the process of progress. This quote has been a guiding light in my life, motivating me to start new endeavors and pursue my dreams with determination and perseverance.

crecer, tanto personal como profesionalmente, y la aprovecho con curiosidad y determinación. Este impulso por aprender, adaptarme y superar obstáculos continuamente alimenta mi pasión y me empuja a sacar el máximo partido de cada día.

**¿Qué le gusta hacer en su tiempo libre?** Debo admitir que no dispongo de mucho tiempo libre debido al trabajo, los compromisos familiares y los viajes. Sin embargo, creo que hay que aprovechar el tiempo al máximo. Me encanta jugar con mis hijos. Además, me dedico activamente a mi pasión por el mundo de las leyes y al estudio de mi licenciatura, de la que sólo me queda un año más. Y siempre que tengo ocasión, me encanta ir a la cancha de baloncesto y jugar un partido o dos.

**¿Cuál es su libro, película y podcast/canción favoritos?** "El nombre de la rosa" es una historia apasionante, disponible tanto en forma de libro como de película. Se desarrolla en una monasterio de la época medieval y sigue a un astuto fraile franciscano y a su aprendiz. Investigan misteriosos asesinatos, enfrentándose a políticas religiosas y conocimientos ocultos. El libro y la película son obras cautivadoras, que combinan historia, filosofía y suspense, manteniéndote atento todo el tiempo.

Mi canción favorita es "The River" de Bruce Springsteen. Me encanta la sentida letra y la emotiva narración de la canción. Trata temas como el amor, la pérdida y los altibajos de la vida. La potente voz de Bruce Springsteen y la cruda emoción de su interpretación hacen de esta canción un clásico atemporal que nunca me canso de escuchar.

**¿Tiene alguna cita favorita?** Me encantan las citas porque tienen el poder de condensar sabiduría, emociones y experiencias en unas pocas palabras. Aportan una nueva perspectiva, nos inspiran en momentos difíciles o simplemente nos levantan el ánimo. Mi cita favorita es: "Incluso el viaje más largo comienza con un solo paso", de Confucio. Es un recordatorio sencillo y poderoso de que todo logro importante comienza con un primer paso, a veces valiente. Me anima a dividir las tareas difíciles en partes manejables y a tener fe en el proceso de progreso. Esta cita ha sido una luz que me ha guiado en mi vida y me ha motivado para emprender nuevas iniciativas y perseguir mis sueños con determinación y perseverancia.





## webber LEADERS PATH

To make every moment of leadership count, Webber has designed a new program to help team members develop core skills related to effectively leading teams, quality decision making and fostering collaboration. The Webber's Leaders Path will be a blended learning opportunity that leaders can participate in virtually, in-person or a combination of the two along with self-paced learning that will take place in-between sessions.

Para que cada momento de liderazgo cuente, Webber ha diseñado un nuevo programa para ayudar a los miembros de cada equipo a desarrollar habilidades básicas de cada día relacionadas con la dirección eficaz de equipos, la toma de decisiones de calidad y el fomento de la colaboración. La nueva ruta de líder de Webber será una oportunidad única de aprendizaje en la que los líderes podrán participar en persona, virtualmente o una combinación de ambas juntas, junto con el aprendizaje a ritmo de cada uno.

### There are four courses that participants will learn and participate in:

Los participantes aprenderán y participarán en cuatro diferentes cursos:

#### Course One

Communications, Connect through Conversations

#### Curso uno

Comunicaciones, conectar a través de conversaciones.

**Micro-courses:** Influencing Others, Interaction Skills Challenge, Building Partnerships

**Micro cursos:** Influir en los demás, desafío de las habilidades de interacción y crear asociaciones.

#### Course Two

Delegation: Engage and Empower

#### Curso dos

Delegación: compromiso y potenciar las habilidades de cada miembro del equipo.

**Micro-courses:** Gaining Momentum as a New Leader, Driving for Results, Giving Positive Feedback

**Micro cursos:** Tomar impulso como nuevo líder, obtener resultados y dar feedback positivos.

#### Course Three

Leading Teams: Achieve More

#### Curso tres

Liderar equipos: Lograr grandes resultados

**Micro-courses:** Ensuring Your Team Avoids Burnout, leading a High-Performance Team, Resolving Conflict

**Micro cursos:** Asegurarse de que su equipo evita el agotamiento, dirigir un equipo de alto rendimiento, aprender a resolver conflictos.

#### Course Four

Making High Quality Decisions

#### Curso cuatro

Tomar decisiones de alta calidad

**Micro-courses:** Making Accelerated Decisions, Boost your Resilience, Embracing Change

**Micro cursos:** Aprender a tomar decisiones aceleradas, aumentar su resistencia en el trabajo y aceptar cambios.

The goal of this program is that our leaders learn and implement Webber's core values and invest in their own personal growth, development and success. They will also learn how to foster an environment that supports Webber's culture and brings out the best in their team members to build stronger teams.

El principal objetivo de este programa es que nuestros líderes aprendan y apliquen los valores principales de la empresa Webber e inviertan su propio crecimiento personal, desarrollo y éxito. También aprenderán a fomentar un entorno que apoye la cultura de Webber y saque lo mejor de cada miembro de cada equipo para construir equipos más fuertes.

heavy civil • waterworks • infra • energy

## IH-35 Denton County's Heavy Civil Team

### Santiago Calixto's Team:

Juan Leonel Lara, Andres Uribe Vazquez, Zach Taylor Hanson, Eligio Orozco, Brandon McDonald and Blayze Dunbar

Santiago Calixto's team arrived at the IH-35 Denton County project as a miscellaneous crew, but during the last few months they have stepped up to be the lead structures crew. They have been instrumental in the two beam operations that have taken place on the project so far, and despite not having set any beams in the past, they were able to complete this task safely and exceeding the project team's production expectations. This crew has gone above and beyond to make sure no one is taking short cuts and that all work is being completed in a safe manner. Please join us in congratulating Santiago's team for being this month's crew of the month!



El equipo de Santiago Calixto llegó al proyecto de la IH-35 del condado de Denton como un equipo miscelánea, pero durante los últimos meses han dado un paso adelante y se han convertido en el equipo líder de estructuras. Han sido fundamentales en las dos operaciones de colocación de vigas que se han llevado a cabo en el proyecto hasta ahora, y a pesar de no haber colocado ninguna viga en el pasado, fueron capaces de completar esta tarea de forma segura y superando las expectativas de producción del equipo del proyecto. Este equipo ha ido más allá para asegurarse de que nadie está tomando recortes y que todo el trabajo se está completando de una manera segura. Felicitamos al equipo de Santiago por ser el equipo del mes.



**Team from left to right:**  
Blayze Dunbar, Juan Lara, Santiago Calixto, Brandon McDonald



## U.S. 80 Kaufman County FORNEY, TEXAS

Located right below the flood gates of Lake Ray Hubbard, and featuring two 3,185-foot main lane bridges, this was the last remaining section of U.S. 80 in the region without continuous frontages across the East Fork Trinity River.

The project is broken into five phases with roughly 50% of the new Westbound main lanes being constructed in Phase 1 and 2. Phase 3 consists of all the Eastbound main lane and frontage roads and Phase 5 is the remainder of Westbound. Webber worked closely with TxDOT and Engineering Services to revise the TCP for Phase 1 to provide a safer work environment for our staff and create a larger footprint in which to build Phase 1, which should save time later during Phase 5.

Initial work on the project centered around creating access to the River Flood Plane to begin drill shaft work. In the first five months of the project, we managed to place roughly 30% of the total embankment for the project along with 32% of the beams for Phase 1. The team is working hard to make the switch into Phase 3 by February 2024. Project completion is scheduled for March 2026.

heavy civil • waterworks • infra • energy

El proyecto está situado justo debajo de las compuertas del lago Ray Hubbard, con dos puentes de 3.185 pies de carril principal. Este era el último tramo de la carretera U.S. 80 que quedaba en la región sin fachadas continuas a través del río East Fork Trinity.

El proyecto se divide en cinco fases: En las fases 1 y 2 se construirá aproximadamente el 50% de las nuevas vías principales en dirección oeste. La Fase 3 por el contrario, consiste en todo el carril principal en dirección este y los caminos de acceso. Por último, la fase 5 es el resto de la dirección oeste. Webber trabajo de cerca con TxDOT y Servicios de Ingeniería para revisar el TCP de la Fase 1, para proveer un ambiente de trabajo más seguro para nuestro personal y crear un espacio más grande en el cual construir la Fase 1. Lo que permitirá, ahorrar tiempo en la fase 5.

Los trabajos iniciales del proyecto se centraron en la creación de un acceso al plano de inundación del río para comenzar los trabajos de perforación del pozo. En los primeros cinco meses del proyecto, hemos conseguido colocar aproximadamente el 30% del terraplén total del proyecto junto con el 32% de las vigas de la Fase 1. El equipo está trabajando duro para pasar a la Fase 3 en febrero de 2024. La finalización del proyecto está prevista para marzo de 2026.



**Team from left to right:**  
Javier Zubillaga, Darrene Hill, Robert Cox, Casey Tanner, Lazaro Arista,  
Gueovany Guevara (Not Pictured: Carlos DeJesus)





**Team from left to right:**

Joshua Wagner, Ana Miura, Jose Antonio Goas, Felix Nieves, Joshua Alcedo, Cristina Mavarez, Tracy Robles, Rene Hinojosa, Natalia Munoz, Melissa Bueno, Marcos Gonzalez, Adrienne Gibbs

**NEWPP**  
HOUSTON, TEXAS

heavy civil • **waterworks** • infra • energy

PLW is working diligently to provide support to the Houston Waterworks Team (HWT) commissioning division while operating Phase 1 High Service Pump Station to perform a 30-day internal test with raw water intake coming from Lake Houston. Completing this test will confirm the plant is working efficiently per TCEQ requirements before distributing 80 MGD of clean water to our communities reaching approximately 45 miles into the city of Houston.

Phase 1 of this project has been completed per contractual obligations as of February 2023 in collaboration with multiple vendors and stakeholders. As of today, the total of all pipelines installed by PLW is approximately 50 miles. All the documentation deliverables pertaining to Phase 1 of the project have been finalized. Monthly as-built conditions are handed over to the city of Houston for updates and are incorporated into the plant 3D model to be used by other subcontractors as well as providing future educational support.

PLW está trabajando diligentemente para proporcionar apoyo al Equipo de Obras Hidráulicas de Houston (HWT), mientras se opera la Estación de Bombeo de Alto Servicio que se encuentra en Fase 1 para realizar una prueba interna de 30 días con toma de agua cruda proveniente del Lago Houston. La finalización de esta prueba confirmará que la planta está funcionando eficientemente según los requisitos de TCEQ antes de distribuir 80 MGD de agua limpia a nuestras comunidades, que alcanzan aproximadamente 45 millas en la ciudad de Houston.

La fase 1 de este proyecto se ha completado según las obligaciones contractuales necesarias a partir de febrero de 2023, en colaboración con múltiples proveedores y partes interesadas. Hoy en día, el total de tuberías instaladas por PLW es de aproximadamente 50 millas. De este modo, ha sido completada toda la documentación correspondiente a la fase 1 del proyecto. Por último, las condiciones de construcción mensuales serán entregadas a la ciudad de Houston para su actualización y se incorporan al modelo 3D de la planta para su uso por otros contratistas y de proporcionar apoyo educativo en el futuro.



### Yard Piping:

- **1.52 miles** of PLW installed pipes are being utilized to perform the 30-day internal operational test.
- **Commissioned Lift station (704)**, with 35 ft. depth designed to raise the elevation of non-potable water for gravity fed distribution which ties into the existing plant.
- **63% of testing completed for piping**; comprised of both hydro-static and pneumatic tests up to **175 psi for eight hours**.
- **120" Finished Water** pipeline which is crucial to supplying the existing distribution lines serving approximately four million people in the Houston area.

### High Service Pump Station:

- **Completion of High Service Pump Station Phase 1 (HSPS 401)** and commissioned all six pump cans, which are being utilized daily during the 30-days operational test, each producing **57,800 Gallons of water/day**.
- Use of backwash supply to perform maintenance to the media utilized in the filtration module buildings.
- High service pumps that will eventually distribute water to the city are transferring it into a temporary loop that leads to a specific discharge pond within the site while tests are run.

### Yard Piping:

- **1,52 millas** de tuberías instaladas por PLW, están siendo utilizadas para realizar la prueba operativa interna de 30 días.
- **Puesta en funcionamiento la estación elevadora (704)**, con 35 pies de profundidad. Diseñada para elevar el nivel de agua no potable, para su distribución por gravedad, y se conecte a la planta existente.
- **Ha sido completada el 63% de las pruebas de las tuberías**. Pruebas como: Hidrostática y neumática hasta **175 psi durante ocho horas**.
- **Tubería de agua terminada de 120"** que es crucial para abastecer las líneas de distribución existentes que dan servicio a aproximadamente cuatro millones de personas en el área de Houston.

### High Service Pump Station:

- **Finalización de la fase 1 de la estación de bombeo de alto servicio (HSPS 401)** y puesta en servicio de los seis bidones de bomba, que se están utilizando diariamente durante los 30 días de prueba operativa, produciendo cada uno **57.800 galones de agua al día**.
- Utilización del suministro de limpieza para realizar el mantenimiento de los medios utilizados en los edificios del módulo de filtración.
- Las bombas de alto servicio que acabarán distribuyendo agua a la ciudad las están transfiriendo a un bucle temporal que conduce a un estanque de descarga específico dentro del emplazamiento mientras se realizan las pruebas.



**Team Names from Left to Right:**

Santos Torres, Jose De Leon, Exael Flores, Neptali Martinez, Luis Mercado, Jose Encarnacion, Edwin Roman, Monica Morales Maldonado, Francia Acosta, Ivan Rivera.

## Osceola U.S. 192 Beautification Project

OSCEOLA, FL

heavy civil • waterworks • **infra** • energy

The U.S. 192 project consists of 34 linear miles of beautified resort type roadway. Examples of the scope of maintenance responsibilities is as follows:

- **Repair and replacement of landscape**
- **Mowing, edging**
- **Herbicide/insecticide application**
- **Turf management**
- **Irrigation**
- **Litter removal**

The project is funded by the private property owners of the U.S 192 through Municipal Service Benefit Units (MSBU). Understanding of the vested interest that the U.S 192 business community has in the Osceola Board County Development, it is their desire that the detailed maintenance of the Corridor will promote and support the key objective of the program to create vibrant activity on the project.

El proyecto U.S. 192 consiste en 34 millas lineales de carretera embellecida tipo resort. El alcance de las responsabilidades de mantenimiento son las siguientes:

- **Reparación y sustitución del paisaje**
- **Cortar el césped y los bordes.**
- **Aplicación de herbicidas y insecticidas**
- **Gestión del césped**
- **Riego**
- **Eliminación de basuras**

El proyecto esta financiado por los propietarios privados de la U.S 192 a través de Municipal Service Benefit Units (MSBU). Entendiendo el interés que tiene la comunidad empresarial U.S 192 en el desarrollo del Condado de Osceola Board, es necesario que el mantenimiento detallado del Corredor promueva y apoye el objetivo clave del programa de crear una actividad vibrante en el proyecto.





The maintenance level of the U.S 192 corridor within the Osceola Commissioners Board Department is to be considered equal to that of the local resort properties. The level of maintenance that Webber Infra currently performs is essential to support the overall image of the corridor. The organization has provided 100% satisfactory results to our clients for the last 21 years of service by consistently delivering the highest possible quality service.

**Contract initiated in August of 2002**

**Contract Term: five-year contract (2019-2023) with an additional five-year renewal (2023-2027).**

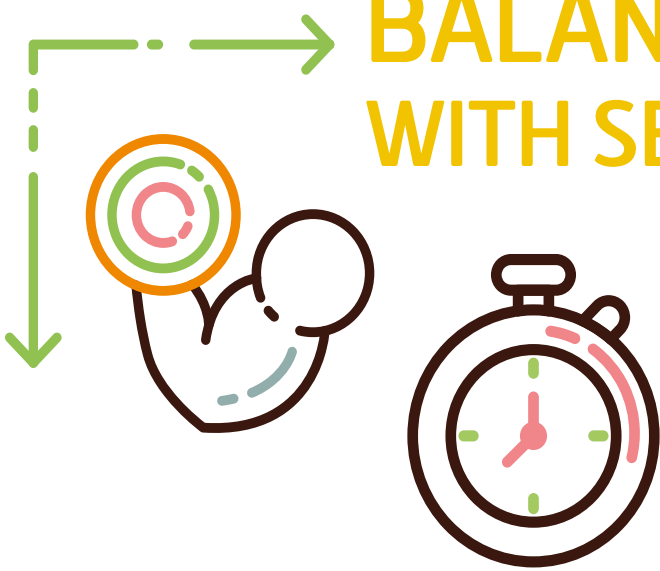


El nivel de mantenimiento del corredor U.S 192 dentro del Departamento de la Junta Osceola Commissioners Board debe considerarse igual al de las propiedades de los complejos turísticos locales. El nivel de mantenimiento que Webber Infra realiza actualmente es esencial para apoyar la imagen global del corredor. La organización ha proporcionado resultados 100% satisfactorios a nuestros clientes durante los últimos 21 años de servicio. Mediante la prestación constante de un servicio de máxima calidad.

**El contrato de proyecto comenzó en agosto de 2002**

**La Duración del contrato será de: Cinco años (2019-2023) con una renovación adicional de cinco años (2023-2027).**

# BALANCING STRESS WITH SELF-CARE IN AUGUST



The practice of taking action to preserve or improve one's own health. You can't take care of other people unless you take care of yourself.

## Self -Care Techniques

**Write in a journal** – may be a way to engage in self-expression and “**get things off of your chest.**”

Talk to family, friends, supervisors, and teammates about your feelings and experiences – **staying connected**

Practice breathing and relaxation techniques – **helps to maintain balance**

Maintain a healthy diet and get adequate sleep and exercise – **improves how you feel**

Remember to **take time off/time out**

**Avoid or limit caffeine and use of alcohol**

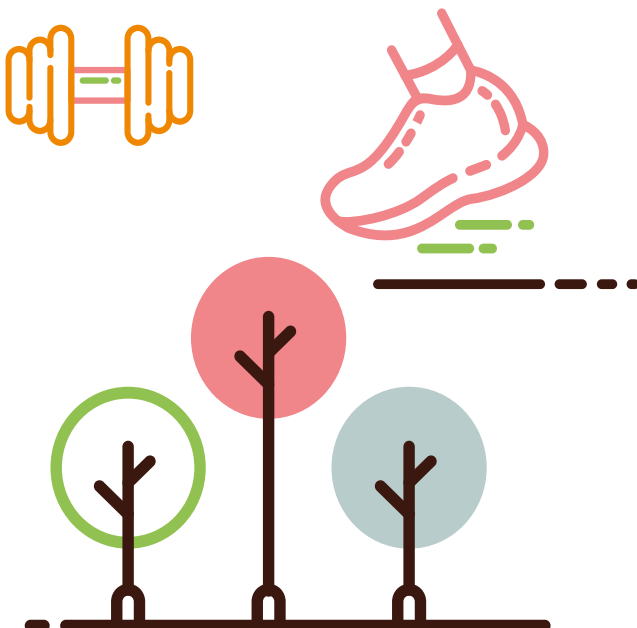
**Stress** may negatively affect health **in multiple ways including:**

Heart, brain,  
and blood vessels  
Immune system

Digestion  
Weight  
Mental Health

**webber** | HASAVI

**HEALTH &  
WELLNESS**



## Burnout Symptoms

Sadness, depression, and apathy

Easily frustrated or lack of concentration

Blaming or being critical of others, irritability.

Lacking feelings or indifferent

Isolation or disconnection from others

Poor self-care (hygiene)

Tired, exhausted, lack of energy or overwhelmed

Change in sleep habits



## Overall Fitness

### How much exercise is needed for good health?

The good news is you don't have to be an Iron Man! 30 minutes of moderate physical activity on most days of the week provides many of the same benefits as strenuous exercise.

Physical activity is anything that gets the body moving, including walking. The CDC recommends that adults get 150 minutes of moderate intensity aerobic activity a week (or 75 minutes of vigorous

intensity aerobic activity) and 2 or more days per week of muscle strengthening activities for all major muscle groups (legs, hips, back, chest, shoulders, and arms).

**A moderate exercise program can help improve:** Heart and lung efficiency, muscle strength and flexibility, fat burning (which can help control weight), quality of sleep and your overall well-being.



## AUGUST CHALLENGE! CREATE A HEALTHY PATTERN

Take 20 minutes of your day to come up with a Healthy Routine that you can follow for the month of August. Participate in the Company Chat by posting what routine you came up with and how it's been beneficial.

- Meal Prepping
- Exercising
- Planning your day/Family to-do lists
- Reading/Journaling

### JOIN THE CHALLENGE AND SHARE YOUR ROUTINE WITH OTHERS!

Complete 1 time in the month of August.

- Allow "Other Activity" adds
- Earn 200 UH points for completing



# Happy Anniversary

## AUGUST ANNIVERSARIES

Thank you to our Teammates for their many great years of service!

## ANIVERSARIOS AGOSTO

*¡Gracias a los compañeros por sus magníficos años de servicio!*

### 5 YEARS

**Ryan** Anderson  
(PLW)

**Fausto** Bernal  
(Paving)

**Edgar** Cantu Guajardo  
(Heavy Civil)

**Emerardo** Castellanos  
(PLW)

**James** Gaskins  
(PLW)

**Sergio** Guzman  
(Paving)

**Holland** Harris  
(Infra)

**Pedro** Huerta  
(PLW)

**Natalia** Kuznetsova  
(Corporate, Austin)

**Angel** Labrada  
(Paving)

**Adrian** Manon Jacobo  
(PLW)

**Nelson** Velazquez Herrera  
(Heavy Civil)

### 15 YEARS

**Salvador** Martinez  
(Paving)

**Mario** Sheward Munoz  
(Heavy Civil)

### 20 YEARS

**Miguel** Martinez  
(Heavy Civil)

**James** Powell  
(Paving)

### 25 YEARS

**Antonio** Loredo  
(Heavy Civil)

**Cruz** Rodriguez  
(Heavy Civil)

### 10 YEARS

**Darrel** Pockrus  
(Heavy Civil)

**Gustavo** Raya  
(Equipment)

**Jeanette** Routt  
(Heavy Civil)

**Angela** Wachtel  
(PLW)



**Miguel** Martinez



**James** Powell



**Cruz** Rodriguez



**Antonio** Loredo

Contact Us



Send us your news at  
[myWebber@wwebber.com](mailto:myWebber@wwebber.com)

Envíe sus historias a  
[myWebber@wwebber.com](mailto:myWebber@wwebber.com)

# webber